

# L'integrazione dei domini (biblioteche, archivi e musei): una prima sperimentazione

Metafad: piattaforma di gestione e  
pubblicazione

Luigi Cerullo

# CONTESTO DEL PROGETTO

- **Premessa:** Cinque istituti culturali napoletani (l'Istituto Italiano per gli Studi Storici, il Pio Monte della Misericordia, la Società Napoletana di Storia Patria, la Fondazione Biblioteca Benedetto Croce, la Cappella del Tesoro di San Gennaro) decidono di cooperare unendo i propri sforzi e i fondi europei loro assegnati singolarmente: lo scopo è creare un **ambiente integrato per la descrizione, la digitalizzazione e la fruizione di beni librari, archivistici e artistici**, basato esclusivamente su prodotti open source e riusando per quanto possibile moduli funzionali già realizzati nell'ambito di altri progetti europei.
- **ICCU e ICAR** hanno contribuito a questo progetto firmando apposite convenzioni con gli Istituti culturali.

# IL PATRIMONIO

- **Bibliografico:** la documentazione libraria (per lo più testi a stampa antichi e manoscritti)
- **Archivistico:** per lo più archivi prodotti dagli stessi soggetti conservatori, partner del progetto (documentazione moderna e contemporanea)
- **Storico-artistico:** dipinti, oggetti d'arte, disegni. Patrimonio accumulato nei secoli e tradottosi, solo di recente, in studiati percorsi museali (es. la quadreria del Pio Monte della Misericordia)

# SISTEMA DI GESTIONE (Backend)

Il sistema Mafad si articola nelle seguenti aree funzionali:

1. Descrizione/catalogazione di:
  - collezioni museali e materiale grafico (secondo le normative dettate dall'ICCD);
  - complessi archivistici
  - materiale bibliografico (derivato da SBN) e manoscritti
2. Teca per la gestione degli oggetti digitali e dei metadati gestionali
3. Gestione dei processi di digitalizzazione attivati da **richieste di servizi da parte degli utenti**
4. Configurazione degli OPAC e amministrazione dei dataset RDF generati sulla base delle ontologie adottate (FRBRoo)

# INTERAZIONE TRA DOMINI

I tre domini sono compresenti e interagiscono a livello di gestione dei dati sostanzialmente in due modi:

- **la derivazione** dei dati da un determinato dominio e la conseguente pre-compilazione dinamica di schede appartenenti a un dominio descrittivo diverso che condivide col primo solo la possibilità di descrivere i medesimi beni
- **il collegamento** – attraverso relazioni qualificate – tra schede descrittive, appartenenti a domini diversi, che descrivono entità di natura diversa ma naturalmente collegate (*relazione tra schede iccd OA e fonti archivistiche e bibliografiche correlate*)

# BACKEND. DESCRIZIONE

Queste le componenti funzionali del sistema di catalogazione/descrizione del patrimonio:

- Tracciati gestiti per le diverse tipologie di patrimonio:
  - **Artistico-museale:**
    - OA (opera d'arte)
    - F (fotografia)
    - D (disegno)
    - S (stampe)
    - AUT (autore)
    - BIB (bibliografia)
  - **Archivistico:**
    - Complessi (tracciato analitico definito da ICAR)
    - Entità agenti (enti, persone e famiglie)
  - **Bibliografico:**
    - Unimarc di SBN (in cooperazione applicativa)
    - MODS (Metadata Object Description Schema)
    - TEI-MS (Editor TEI Manus compliant)
    - SBN AUT (schede autore SBN)

[Dashboard](#)
**Gestione dati**
[Patrimonio](#)
[Archivi](#)
**Bibliografico**
**SBN Unimarc**
[Authority](#)
[Modifica Massiva](#)
[Teca](#)
[Opac](#)
[Utenti e permessi](#)
[Impostazioni sistema](#)

## Gestione Dati > Bibliografico > SBN Unimarc



Titolo	Autore	Data Pubblicazione	Tipo documento	Azioni
Onoranze a Giambattista Pergolesi e Antonio Sacchini a Pozzuoli, 21 settembre 1890		1890	testo a stampa	
Con Dante e la Sibilla ed altri : (dagli antichi al volgare) / Febo Allevi	Allevi, Febo	1965	testo a stampa	
Federico 2. in relazione con la civiltà italiana / discorso di Giovanni Mestica letto in Jesi il 5 giugno 1870	Mestica, Giovanni	1870	testo a stampa	
Lo stato ghibellino di Federico 2. / Gabriele Pepe	Pepe, Gabriele <1899-1971>	1951	testo a stampa	
Di Federico 2. di Svevia e della sua casa in relazione con la città di Jesi / discorso di Antonio Gianandrea letto il 26 dicembre 1894 nell'aula del Palazzo Municipale	Gianandrea, Antonio	1895	testo a stampa	
Gli statuti di Monte Marciano ed il codice 36 del Fondo Colocci nella Biblioteca comunale di Jesi / [a cura di] Dante Cecchi	Montemarciano	1985	testo a stampa	
Marchia / a cura di Pietro Sella		1950	testo a stampa	
Le classi sociali in una città delle Marche dopo il 1860 / Raffaele Molinelli	Molinelli, Raffaele	1951	testo a stampa	
Jesi durante la restaurazione / Anna Maria Festucci	Festucci, Anna Maria	1954	testo a stampa	
Il vademecum di Francesco da Mogliano : un'antologia umanistico-religiosa del sec. 15. / Serafino Prete	Prete, Serafino	1958	testo a stampa	

Mostra da 1 a 10 di 229810 record

 Inizio ← Precedente **1** 2 3 4 5 Successivo → Fine Val a pagina: (pag. 1 di 22981)

# SBN – MODELLO DATI

- Fin dalle sue origini il Servizio Bibliotecario Nazionale adotta un modello dati intrinsecamente relazionale nel quale le principali entità sono descritte in record costituenti indici autonomi
- Moltiplicazione dei punti di accesso al documento rispetto al catalogo cartaceo:
  - La descrizione è scomposta in molteplici elementi - ciascuno descritto una sola volta – e rappresentano punti d’accesso controllati al documento.
  - A questa entità base si legano tutti gli altri oggetti secondo uno modello reticolare (il reticolo è una forma di rappresentazione della notizia bibliografica adottata nelle interfacce grafiche dei software di Polo SBN sviluppati dall’ICCU nel corso degli anni



# SBN – MODELLO DATI

- **documenti**
  - monografie
  - periodici
  - collezioni
  - spogli
- **titoli di accesso**
  - varianti del titolo
  - titoli paralleli
  - titoli originali
  - testi aggiunti
- **elementi di authority**
  - autori
  - titoli uniformi
  - marche tipografiche
  - luoghi
  - soggetti
  - classi

# COOPERAZIONE APPLICATIVA CON SBN

- Per il Polo Digitale, SBN è l'ambiente cui è riservata la fase di catalogazione del materiale librario e grafico:
  - Il materiale librario viene gestito integralmente in ambiente SBN e importato – attraverso scarichi periodici in formato UNIMARC – allo scopo di alimentare l'OPAC del Polo Digitale
  - Il materiale grafico (disegni, fotografie e stampe) viene catalogato in SBN, importato nel sistema MetaFAD – attraverso il protocollo di Polo SBNMarc – e arricchito localmente attraverso i tracciato specialistici ICCD:
    - Scheda F
    - Scheda D
    - Scheda S

## Mostra lista &gt; Modifica

- Dashboard
- Gestione dati v
- Patrimonio v
- Scheda F 4.00 v
- [Mostra lista](#)
- Cancella modulo
- Scheda OA 3.00 <
- Scheda S 3.00 <
- Scheda D 3.00 <
- Archivi <
- Bibliografico <
- Authority <
- Modifica Massiva <
- Teca <
- Opac <
- Processi <
- Utenti e permessi <
- Impostazioni sistema <

- CD - CODICI
- CD - CODICI
- TSK - Tipo s
- LIR - Livello catalogazic
- NCT - CO
- NCTR - Co Regione
- NCTN - Nu catalogo
- NCTS - Su
- ESC - Ente
- ECP - Ente competent tutela

### Carica dati da SBN WEB

Scheda SBN: **NAP0665967** \*Massaua : \*Panorama preso dal Campo Gherrar

Seleziona i campi da importare  Seleziona tutto |  Deseleziona tutto

- CD - CODICI**
- TSK - Tipo Scheda    F
- LIR - Livello ricerca    I
- DT - CRONOLOGIA**
- DTM - Motivazione cronologia    data
- DTS - CRONOLOGIA SPECIFICA**
- DTSI - Da    1885
- DTZ - CRONOLOGIA GENERICA**
- DTZG - Secolo    XIX
- PD - PRODUZIONE E DIFFUSIONE**
- PDF - RESPONSABILITA'
- PDFD

Annulla
Importa

«
Pubblica
Pubblica e chiudi
Salva come bozza
Salva come bozza e chiudi
Annulla
Anteprima
Valida
»

# BACKEND. DESCRIZIONE

Queste le componenti funzionali del sistema di catalogazione/descrizione del patrimonio:

- Tracciati gestiti per le diverse tipologie di patrimonio:
  - **Artistico-museale:**
    - OA (opera d'arte)
    - F (fotografia)
    - D (disegno)
    - S (stampe)
    - AUT (autore)
    - BIB (bibliografia)
  - **Archivistico:**
    - Complessi (tracciato analitico definito da ICAR)
    - Entità agenti (enti, persone e famiglie)
  - **Bibliografico:**
    - Unimarc di SBN (in cooperazione applicativa)
    - MODS (Metadata Object Description Schema)
    - TEI-MS (Editor TEI Manus compliant)
    - SBN AUT (schede autore SBN)

# ICCD – F D S OA

- Un modello relazionale è previsto anche nella catalogazione del bene secondo le normative ICCD. Il paragrafo RV (Relazioni) – presente in ciascuna normativa - registra le informazioni che riguardano le relazioni fra le diverse componenti che costituiscono un bene complesso o un bene composito (campo RVE) e quelle che intercorrono fra il bene in esame ed altri beni catalogati, della stessa o di diversa tipologia (campo RSE)

# ICCD – Relazioni

In generale:

- Struttura complessa → Relazione tra schede con stesso id  
(relazione Madre-Figlia)
- Relazione con altri beni → Relazione tra schede con id
  - : è contenuto in
  - : era contenuto in
  - : è stato rinvenuto in
  - : è coinvolto in
  - : è stato realizzato in
  - : è riutilizzato in
  - : è rappresentato in
  - : è in relazione con

- Dashboard
- Gestione dati v
- Patrimonio v
- Scheda F 4.00 v
- Mostra lista
- Cancella modulo
- Scheda OA 3.00 v
- Scheda S 3.00 v
- Scheda D 3.00 v
- Archivi v
- Bibliografico v
- Authority v
- Modifica Massiva v
- Teca v
- Opac v
- Processi v
- Utenti e permessi v
- Impostazioni sistema v

## Mostra lista

Scheda
Storico
Relazioni

### Schede figlie (rapporto madre-figlia)

1500860836 TSK: F Livello: 1 <a href="#">Vedi</a>   <a href="#">Vai</a>	1500860836 TSK: F Livello: 2 <a href="#">Vedi</a>   <a href="#">Vai</a>	1500860836 TSK: F Livello: 3 <a href="#">Vedi</a>   <a href="#">Vai</a>	1500860836 TSK: F Livello: 4 <a href="#">Vedi</a>   <a href="#">Vai</a>	1500860836 TSK: F Livello: 5 <a href="#">Vedi</a>   <a href="#">Vai</a>
1500860836 TSK: F Livello: 6 <a href="#">Vedi</a>   <a href="#">Vai</a>	1500860836 TSK: F Livello: 7 <a href="#">Vedi</a>   <a href="#">Vai</a>	1500860836 TSK: F Livello: 9 <a href="#">Vedi</a>   <a href="#">Vai</a>	1500860836 TSK: F Livello: 10 <a href="#">Vedi</a>   <a href="#">Vai</a>	1500860836 TSK: F Livello: 11 <a href="#">Vedi</a>   <a href="#">Vai</a>
1500860836 TSK: F Livello: 12 <a href="#">Vedi</a>   <a href="#">Vai</a>	1500860836 TSK: F Livello: 13 <a href="#">Vedi</a>   <a href="#">Vai</a>	1500860836 TSK: F Livello: 14 <a href="#">Vedi</a>   <a href="#">Vai</a>	1500860836 TSK: F Livello: 15 <a href="#">Vedi</a>   <a href="#">Vai</a>	1500860836 TSK: F Livello: 16 <a href="#">Vedi</a>   <a href="#">Vai</a>
1500860836 TSK: F Livello: 17 <a href="#">Vedi</a>   <a href="#">Vai</a>	1500860836 TSK: F Livello: 18 <a href="#">Vedi</a>   <a href="#">Vai</a>	1500860836 TSK: F Livello: 19 <a href="#">Vedi</a>   <a href="#">Vai</a>	1500860836 TSK: F Livello: 20 <a href="#">Vedi</a>   <a href="#">Vai</a>	1500860836 TSK: F Livello: 21 <a href="#">Vedi</a>   <a href="#">Vai</a>
1500860836 TSK: F Livello: 22 <a href="#">Vedi</a>   <a href="#">Vai</a>	1500860836 TSK: F Livello: 23 <a href="#">Vedi</a>   <a href="#">Vai</a>	1500860836 TSK: F Livello: 24 <a href="#">Vedi</a>   <a href="#">Vai</a>	1500860836 TSK: F Livello: 25 <a href="#">Vedi</a>   <a href="#">Vai</a>	1500860836 TSK: F Livello: 26 <a href="#">Vedi</a>   <a href="#">Vai</a>

# Collegamento tra domini

- Un esempio di puro collegamento – attraverso campi specifici previsti dalle diverse normative impiegate - è quello tra la scheda che descrive l’opera d’arte (ICCD OA) e la documentazione d’archivio che si riferisce all’opera descritta: la normativa ICCD OA (nella versione 3.00) prevede l’uso di uno specifico campo strutturato FNT (Fonti e documenti) in cui è possibile **citare** la documentazione d’archivio – qualora la fonte archivistica sia esterna al sistema e quindi puramente descritta – ovvero **linkare** l’unità archivistica o documentaria presente in un fondo archivistico conservato e descritto da uno degli istituti-utenti del sistema



# BACKEND. DESCRIZIONE

Queste le componenti funzionali del sistema di catalogazione/descrizione del patrimonio:

- Tracciati gestiti per le diverse tipologie di patrimonio:
  - Artistico-museale:
    - OA (opera d'arte)
    - F (fotografia)
    - D (disegno)
    - S (stampe)
    - AUT (autore)
    - BIB (bibliografia)
  - Archivistico:
    - Complessi (tracciato analitico definito da ICAR)
    - Entità agenti (enti, persone e famiglie)
  - Bibliografico:
    - Unimarc di SBN (in cooperazione applicativa)
    - MODS (Metadata Object Description Schema)
    - TEI-MS (Editor TEI Manus compliant)
    - SBN AUT (schede autore SBN)

- Dashboard
- Gestione dati** v
- » Patrimonio <
- » **Archivi** v
- » **Complessi**
- » Strumenti
- » Fonti Archivistiche
- » Bibliografico <
- » Authority <
- » Modifica Massiva
- Teca <
- Opac <
- Utenti e permessi <
- Impostazioni sistema <

## Gestione Dati > Archivi > Complessi

Complessi Gerarchia





↳ **Identificativo per Complessi**

↳ **Denominazione**

↳ **Cronologia**

PDN CA 784476

Governo del Pio Monte della  
Misericordia

1603



Mostra da 1 a 1 di 1 record

(pag. 1 di 1)

# ARCHIVI – ENTITA' agente

Il profilo archivistico – sviluppato in collaborazione con ICAR – prevede la definizione di un unico tracciato record per le **entità agenti** (enti, persone e famiglie), caratterizzato da un'area della **Identificazione** comune ai diversi tipi di entità-agente e da blocchi di campi specifici:

- **campi specifici del Soggetto produttore**
- **campi specifici del Soggetto conservatore**

# ARCHIVI – ENTITA' agente

## Modello dati Entità-agente:

- IDENTIFICAZIONE
  - Codici
  - Tipologia (ente, persona, famiglia)
  - Condizione giuridica (ente)
  - Genere (persona)
  - Denominazione
  - Luogo
  - Cronologia
  - Note
  - Contesto statutale
  - Titolo
  - Attività/Professione/Qualifica

[Dashboard](#)**Gestione dati**

- » Patrimonio
- » Archivi
- » Bibliografico
- » **Authority**
- » ICCD
- » Archivi
  - » **Entità**
- » Fonti Bibliografiche
- » SBN
- » Modifica Massiva

Teca

Opac

Utenti e permessi

Impostazioni sistema

# Gestione Dati > Authority > Archivi > Entità > Modifica

Identificazione -



Scheda

Storico

Codici

Acronimo di sistema

Identificativo per l'Entità

Codice identificativo di sistema

Altri codici identificativi

Aggiungi un record

Codice identificativo precedente

Aggiungi un record

Tipologia

Tipologia

Note

The screenshot shows a modal window for editing the 'Soggetto produttore' (Producer Subject) of an Authority record. The modal has a blue header with the 'metafad' logo and the text 'Istituto: Pio Monte della Misericordia'. The breadcrumb navigation is 'Gestione Dati > Authority > Archivi > Entità > Modifica'. The main content area is titled 'Soggetto produttore -' and includes a sub-section 'Identificazione' with a dropdown menu currently showing 'Soggetto produttore'. Below this, there are fields for 'Descrizione', 'Storia / Struttura amministrativa', and 'Soggetto conservatore'. The modal also features several sections with 'Aggiungi un record' buttons: 'Collegamenti', 'Complessi archivistici', 'Soggetti produttori', and 'Riferimenti e fonti'. At the bottom, there are sections for 'Riferimenti bibliografici' and 'Fonti archivistiche'. A footer bar contains buttons for 'Pubblica', 'Pubblica e chiudi', 'Salva come bozza', 'Salva come bozza e chiudi', 'Annulla', and 'Valida'.

# ARCHIVI – ENTITA' agente

## Modello dati Entità-agente:

- SOGGETTO PRODUTTORE
  - Descrizione
    - Storia / Biografia / Struttura amministrativa
  - Collegamenti
    - Complessi archivistici
    - Soggetti produttori
  - Riferimenti e fonti
  - Compilazione

# ARCHIVI – ENTITA' agente

## Modello dati Entità-agente:

- SOGGETTO CONSERVATORE
  - Descrizione
    - Cenni storici istituzionali
    - Patrimonio e politiche di gestione e di acquisizione
  - Contatti e sedi
  - Collegamenti
    - Complessi archivistici
  - Riferimenti e fonti
  - Compilazione

# BACKEND. GESTIONE DELLE RISORSE DIGITALIZZATE E DEI METADATI

## DAM (Digital Assets Management o sistema di Digital Library):

- Gestionale di risorse digitali: consente la manipolazione degli oggetti digitali e la generazione dei formati file derivati
- Gestionale di pacchetti (SIP AIP DIP OAIS): consente l'importazione di pacchetti gestionali (MAG e METS) già disponibili
- Generatore e Editor di metadati MAG e METS:
  - Formati generati:
    - MAG di Internet Culturale
    - METS-LOC
    - METS-SAN (SAN)
  - Editor di metadati strutturali:
    - Consente la descrizione fisica del documento
    - Consente la descrizione logica del testo/contenuto
- OAI-Provider: consente l'esposizione, attraverso il protocollo di comunicazione OAI-PMH, dei pacchetti generati o importati



- Dashboard
- Gestione dati <
- Teca >
- DAM
- Metadati strutturali
- Gestione MAG <
- Gestione METS <
- Opac <
- Processi <
- Utenti e permessi <
- Impostazioni sistema <

Teca > DAM

Ricerca

Aggiungi media

Aggiungi contenitore

+ Collezioni

+ Cartelle

Cerca...

Cerca

Azzerà

Azioni batch

A-Z

Z-A

1-9

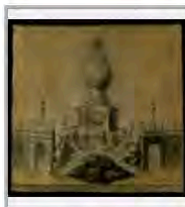
9-1

1-9

9-1

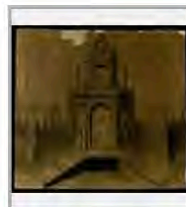
1-9

9-1



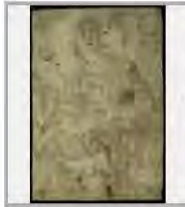
sensp\_dis\_10873\_6.c.5.9  
jpg 1 | 3 | 08/10/2016

Cartella: [DIS\\_Disegni\\_storico\\_artistici](#)



sensp\_dis\_10874\_6.c.5.2  
jpg 1 | 3 | 08/10/2016

Cartella: [DIS\\_Disegni\\_storico\\_artistici](#)



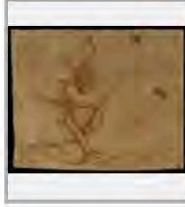
sensp\_dis\_11099\_8.p.1.2\_01  
jpg 1 | 2 | 08/10/2016

Cartella: [DIS\\_Disegni\\_storico\\_artistici](#)



sensp\_dis\_11100\_8.p.1.4\_01  
jpg 1 | 2 | 08/10/2016

Cartella: [DIS\\_Disegni\\_storico\\_artistici](#)



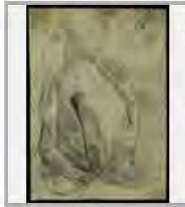
sensp\_dis\_11101\_8.p.1.5  
jpg 1 | 2 | 08/10/2016

Cartella: [DIS\\_Disegni\\_storico\\_artistici](#)



sensp\_dis\_11102\_6.a.19\_01  
jpg 1 | 2 | 08/10/2016

Cartella: [DIS\\_Disegni\\_storico\\_artistici](#)



sensp\_dis\_11103\_8.p.1.7\_01  
jpg 1 | 2 | 08/10/2016

Cartella: [DIS\\_Disegni\\_storico\\_artistici](#)



sensp\_dis\_11104\_8.p.1.8\_01  
jpg 1 | 2 | 08/10/2016

Cartella: [DIS\\_Disegni\\_storico\\_artistici](#)



sensp\_dis\_11105\_8.p.1.9



sensp\_dis\_11106\_8.p.1.10\_01

Raffina ricerca

Filtri applicati

- Cartelle
- DIS\_Disegni\_storico\_artistici

Tipi file

Immagini (29)

Categoria

disegni storico artistici (29)

Tags

disegni (29)

Cartelle

DIS\_Disegni\_storico\_artistici

# APERTURA DEL SISTEMA AD AGGREGATORI

- **Internet Culturale:** l'aggregatore che espone le collezioni digitalizzate delle biblioteche italiane. Raccoglie sia metadati che oggetti digitali
  - Attraverso MAG
- **SAN:** è un aggregatore nazionale di risorse archivistiche. Costituisce un punto di accesso integrato al patrimonio archivistico italiano
  - Attraverso i tracciati CAT-SAN e METS-SAN
- **SIGEC-ICCD:** Sistema Informativo Generale del Catalogo. E' la piattaforma web-based che accoglierà le schede descrittive ICCD
  - Attraverso il formato di scambio standard ICCD92

Ricerca...

Esporta > Scheda F

- Dashboard
- Gestione dati
- Teca
- Opac
- Processi
- Ecommerce
- Esporta
  - » Patrimonio
    - > Scheda AO
    - > Scheda D
    - > Scheda F
    - > Scheda S
  - » Archivi
  - » Authority
  - » MAG
  - » Mets
  - » LOD
  - » Report esportazioni
- Utenti e permessi
- Gestione portale
- Gestione MOVIO

Identificativo  Cerca

Titolo

Data

Numero di catalogo generale

Identificativo	Titolo	Data	
0123456	Titolo	20/4/2015	
0123456	Titolo	20/4/2015	
0123456	Titolo	20/4/2015	
0123456	Titolo	20/4/2015	
0123456	Titolo	20/4/2015	
0123456	Titolo	20/4/2015	
0123456	Titolo	20/4/2015	
0123456	Titolo	20/4/2015	
0123456	Titolo	20/4/2015	
0123456	Titolo	20/4/2015	

1 2 3 4 5 6

Esporta risultato della ricerca     Esporta record selezionati

230 record da l'esportazione

Titolo esportazione

Tipo di esportazione

Email di notifica

Esporta

L'email verrà inviata al termine dell'operazione, possono essere inseriti più valori divisi da virgola.



# PIATTAFORMA DI PUBBLICAZIONE (Frontend)

La piattaforma di pubblicazione si articola nelle seguenti componenti:

1. Portale di comunicazione (basato sul CMS Museo & Web)
2. OPAC dedicati alle diverse tipologie di materiali (artistico, archivistico e bibliografico) e un Metaindice per la ricerca cross-domain
3. Viewer per la fruizione delle risorse digitali
4. Moduli per la richiesta di servizi sul patrimonio digitalizzato
5. Sistema di e-commerce integrato
6. Piattaforma dedicata alla pubblicazione e fruizione dei dataset LOD



Cerca...



Tutti i cataloghi



Authorities



Le collezioni



I nuovi documenti



I servizi



Gli istituti



Pio Monte della Misericordia



Cappella del Tesoro di San Gennaro



Istituto Italiano per gli Studi Storici



Fondazione Biblioteca Benedetto Croce



Società Napoletana di Storia Patria

fotografie della SNSP

disegni della SNSP

incunaboli della SNSP

# Le collezioni



# FRONTEND. OPAC

Per l'accesso al catalogo si realizzano sia moduli di ricerca specifici per ciascuna tipologia di materiale sia un tipo di ricerca globale:

- OPAC dedicato all'interrogazione della base dati bibliografica
- OPAC archivistico che consente ricerche sia sui livelli di raggruppamento che sulle unità (archivistiche e documentarie)
- OPAC dedicato all'interrogazione del patrimonio descritto secondo le normative ICCD implementate
- Meta-indice basato sulla definizione di un profilo di ricerca cross-domain



Ricerche

Ricerca semplice

Ricerca avanzata

# Ricerca avanzata

▼ Bene

Livello di ricerca:

Seleziona



Parole in ANC



Tipo di scheda:

Seleziona



Parole in ANC



Definizione del bene:

Seleziona



Parole in ANC



Identificazione:

Parole in ANC



Descrizione:

Parole in ANC



Codice univoco:

Parole in ANC



Tutti i campi:

Parole in ANC



- ▲ Responsabilità
- ▲ Localizzazione
- ▲ Cronologia
- ▼ Dati tecnici

# FRONTEND. VIEWER E MODULISTICA

A tale componente, oltreché all'OPAC, è affidato il compito di rendere disponibili agli utenti gli strumenti necessari a effettuare le richieste di servizi sul patrimonio: quello già digitalizzato, attraverso il download integrale o selettivo dei media, a pagamento o free che siano; quello non ancora dematerializzato attraverso le richieste di digitalizzazione - effettuate direttamente da OPAC - grazie all'apposita modulistica





# SEMANTIC MANAGEMENT: LOD e dataset navigabili

Tra gli obiettivi più ambiziosi del progetto vi è lo sviluppo di un sistema di gestione semantica in grado di accompagnare il Polo digitale e l'ICCU nel complesso processo della produzione e del mantenimento dei LOD

Il dataset RDF è generato sulla base di mappature tra la fonte dati bibliografica (Unimarc di SBNWeb) e l'ontologia di riferimento (FRBRoo). Saranno disponibili interfacce di interrogazione:

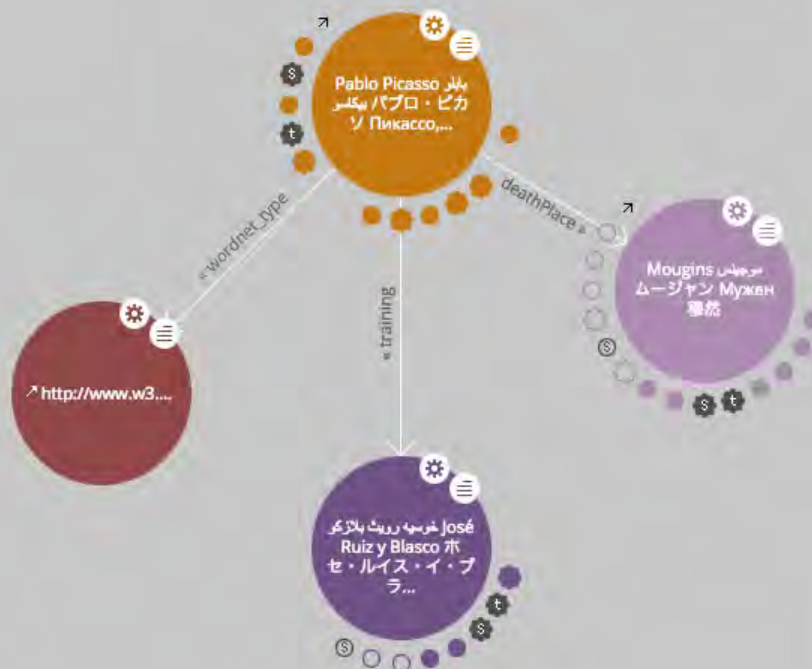
- Grafica (LOD-Live)
- A percorsi pre-definiti sulla base del modello concettuale FRBR-ER

# Linked Open Data

Tipo di esplorazione: Classica Lista Grafo

NUOVA RICERCA

## Pablo Picasso



**type**

- 20th-centurySculptors Absentee109757653
- Artist109812338 Atheist109820044
- BalletDesigners CausalAgent100007347
- Craftsman109974648 Creator109614315
- Disbeliever110015897 Exile110071332
- Expert109617867 InteriorDesigner110210648
- LivingThing100004258
- NonreligiousPerson109625789 Object100002684
- Organism100004475 Painter110391653
- Person100007846 Potter110460806
- Sculptor110566072 SkilledWorker110605985
- Specialist110631941 Traveler109629752
- Whole100003553 Worker109632518
- YagoLegalActorGeo SpanishAtheists
- SpanishExpatriatesInFrance SpanishPainters
- SpanishPeopleOfTheSpanishCivilWar
- SpanishPotters SpanishSculptors Thing Person
- Person Agent NaturalPerson Q215627 Q483501
- Q5 Agent Artist SpatialThing Person Artist
- PersonWithOccupation PeopleFromM%C3%A1laga
- PeopleFromParis YagoLegalActor ModernPainters
- PhysicalEntity100001930



<http://arenapal.blogspot.co.uk/2015/02/picassos...>

# COLLABORAZIONI

- **con ICCU** - nel gennaio di quest'anno è stata sottoscritta una convenzione di cooperazione:
  - la collaborazione è finalizzata al potenziamento del **sistema di gestione semantica** e del sistema di **cooperazione applicativa** che consenta di derivare dati da **SBN**
- **con ICAR** - nell'ottobre di quest'anno è stata sottoscritta una convenzione di cooperazione:
  - La collaborazione è finalizzata al potenziamento della componente archivistica: dai **tracciati record** alla generazione dei **metadati** per gli aggregatori del **SAN**
- **con ICCD** è imminente la conclusione di un accordo



Grazie per l'attenzione

LUIGI CERULLO

ICCU

luigi.cerullo@beniculturali.it